

Programma Energietransitie Metropoolregio Eindhoven Jaarplan 2026

Januari 2026



Energiek en innovatief!

Samen stap voor stap over op duurzame energie in onze regio

Metropoolregio Eindhoven

RES Regionale
Energie
Strategie

1. Inleiding

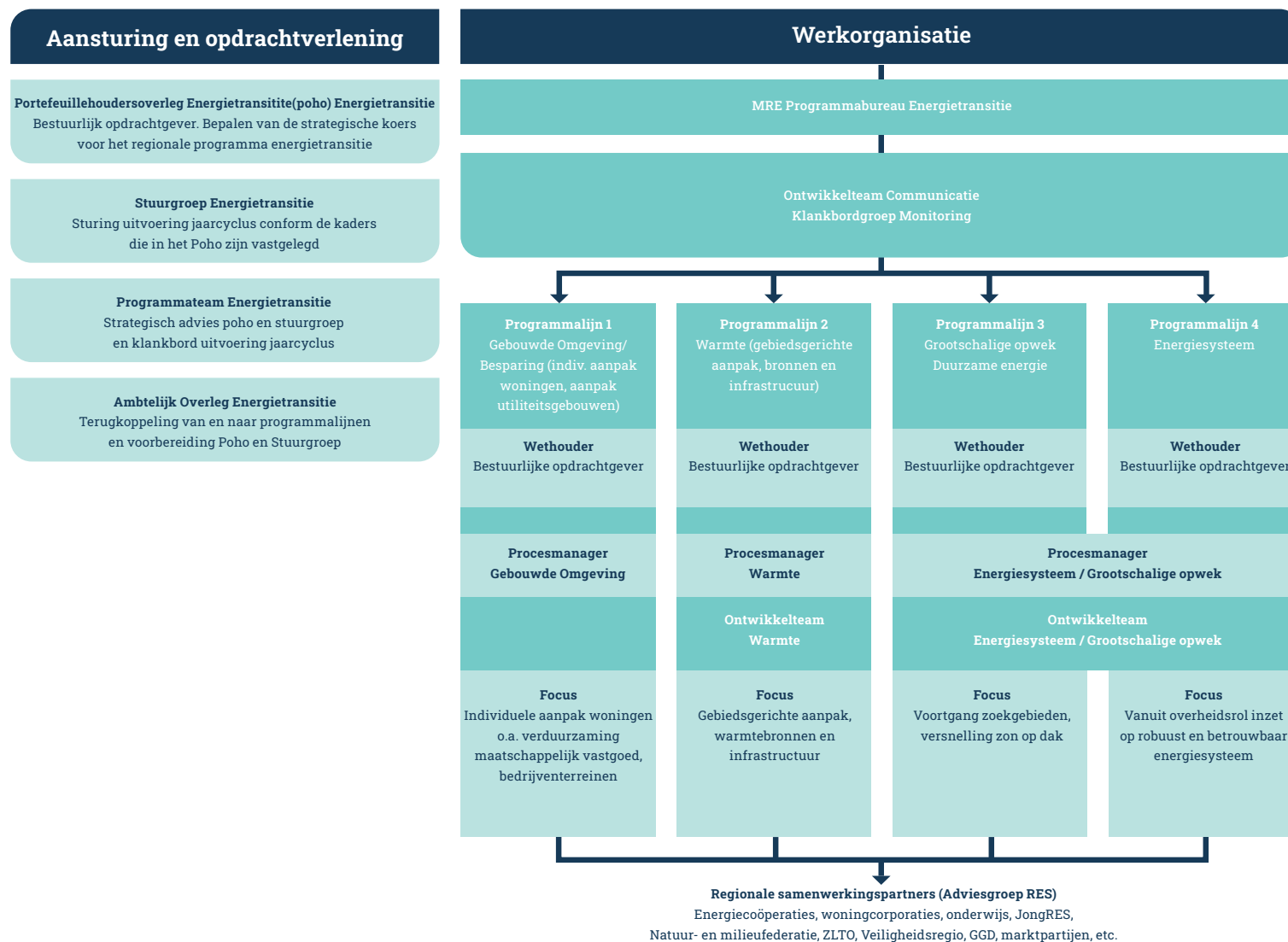
In de Metropoolregio Eindhoven werken we als gemeenten samen op het thema energietransitie. Samen met onze partners, namelijk de provincie, waterschappen en netbeheerder Enexis, met wie we een **Regionale Energiestrategie (RES)** hebben opgesteld. De RES 1.0 vormt de basis voor onze gezamenlijke inzet op duurzame opwek, energiebesparing, verduurzaming van de gebouwde omgeving en energie-infrastructuur. Als uitwerking van de RES hebben we voor de kortere termijn een meerjarig **Samenwerkings- en Uitvoeringsprogramma RES (S&UP) 2025-2027** opgesteld. In het S&UP 2025-2027 staan de projecten die we uitvoeren in het kader van de RES, inclusief de manier van samenwerken. In het voorliggende **Jaarplan 2026** zijn de acties voor 2026 verder uitgewerkt. Jaarlijks stellen we ook een jaarverslag op waarin de resultaten worden gepresenteerd.

In 2026 gaan we starten met het opstellen van een RES 2.0, waarin we de ambities en afspraken uit de RES 1.0 actualiseren. Hierbij maken we de stap naar een integrale benadering van het energiesysteem, dat bestaat uit het totaal van opwek, gebruik, transport tot en met opslag van energie. Hierbij zien we (beschikbaarheid van) energie als een essentiële randvoorwaarde voor vrijwel alle opgaven in onze regio – van woningbouw en mobiliteit tot economische ontwikkeling en klimaatadaptatie.



2. Organisatiestructuur

In de afbeelding hiernaast is de organisatiestructuur weergegeven binnen het programma energietransitie.



Het **portefeuillehoudersoverleg energietransitie**¹ (poho) richt zich op het bepalen van de strategische koers op het thema energietransitie binnen de regio. Dit doen de bestuurders in het poho met het opstellen van het gezamenlijk toekomstbeeld (actualisatie RES) en het vastleggen van meerjarige afspraken in het Samenwerkings- en uitvoeringsprogramma RES (S&UP). De RES wordt uiteindelijk vastgesteld door de raden (en besturen provincie en waterschappen); het S&UP wordt vastgesteld door de colleges (en ter informatie voorgelegd aan de besturen van provincie en waterschappen).

De **stuurgroep energietransitie** fungeert als een vooruitgeschoven post van het poho en richt zich op de uitvoering van de gemaakte afspraken in de RES, het S&UP en de jaarplannen. De stuurgroep energietransitie stelt de jaarplannen vast. Per programmalijn is er een bestuurlijk opdrachtgever/trekker, die, ondersteund vanuit het programmabureau MRE, vinger aan de pols houdt. Deze bestuurlijk trekkers maken deel uit van de stuurgroep.

De **Adviesgroep RES** levert input en advies. Deze Adviesgroep bestaat uit vertegenwoordigers van de natuur- en milieuorganisaties, woningcorporaties, de ZLTO, lokale energiecoöperaties, bedrijvenverenigingen, de energieproductiesector en kennisinstellingen. Bij de leden van de Adviesgroep is veel kennis en ervaring aanwezig, die zij graag inbrengen.

In het S&UP is een nadere uitwerking van de verschillende gremia, inclusief rollen en verantwoordelijkheden, binnen het regionale programma energietransitie opgenomen.

¹ Na de gemeenteraadsverkiezingen van maart 2026 zal een nieuw portefeuillehoudersoverleg energietransitie en stuurgroep energietransitie worden gevormd.



3. Jaarplannen per programmaliijn

In onderstaande tabellen zijn de plannen per inhoudelijke programmaliijn uitgewerkt. De acties voor programmamanagement, monitoring, kennisdeling en communicatie zijn uitgewerkt in de eerste tabel. In de tabellen zijn ook de kosten per onderdeel weergegeven, aanvullend op de inzet vanuit het MRE programmabureau energietransitie. In het hoofdstuk Financiën en capaciteit is de totale begroting weergegeven.

Programmamanagement, monitoring, kennisdeling en communicatie

Algemene doelstelling:

- Programmasturing op het programma energietransitie: sturing op de vastgestelde doelen (bewaking op voortgang en resultaat)
- Organiseren netwerk, dialoog en afstemming: samenbrengen van partijen, organiseren van gesprek
- Strategiebepaling: gezamenlijke koers en focus bepalen (actualisatie RES)
- Coördinatie en verbinding: samenbrengen agenda's, makel- en schakelrol
- Ondersteuning en facilitering van de (ambtelijke en bestuurlijke) samenwerking in de regio
- Agendasetting en lobby: bovenregionaal beïnvloeden van beleid en profileren
- Analyse en verkenning
- Op peil brengen en houden van kennis van de medewerkers van gemeenten en andere RES-partners
- Overkoepelende communicatie (gemeenten zijn zelf verantwoordelijk voor de eigen communicatie- en participatieprocessen)
- Bij thema's innovatie en arbeidsmarkt: rol van verbinding en kennisdeling.



Wat willen we bereiken (doelstellingen)?	Wat doen we hiervoor vanuit Programmabureau (prestaties / activiteiten)?	Wanneer is het klaar? (Q1 t/m Q4)	Wat mag het kosten?	Toelichting
<ul style="list-style-type: none"> • Continu zicht op voortgang ambities RES 1.0 en voortgang projecten S&UP. • Concept RES 2.0 gereed. • Betrokkenheid en eigenaarschap bij gemeenten, provincie en waterschappen. • Inzicht in projecten 2027 (Jaarplan 2027). 	<p>Bijhouden online dashboard en opleveren jaarverslag</p> <ul style="list-style-type: none"> • We zorgen voor een periodieke update van het online dashboard RES MRE. • 1e kwartaal 2026 leveren we een jaarverslag op over 2025. <p>Vorbereiden RES 2.0</p> <p>Vóór de gemeenteraadsverkiezingen werken we, samen met alle stakeholders, aan de voorbereiding van de bouwstenen voor de RES 2.0. Na de verkiezingen organiseren we lokaal en regionaal het gesprek over de inhoud van de RES 2.0.</p> <p>Opstellen concept RES 2.0</p> <p>Met de input van de nieuwe gemeenteraden en colleges stellen we een nieuwe RES op. De concept-RES zal eind 2026 aan de colleges worden voorgelegd. Daarna wordt de concept-RES aan de gemeenteraden voorgelegd. We koersen dan aan op vaststelling van de definitieve RES 2.0 in 2027.</p> <p>Opstellen Jaarplan 2027</p> <p>Eind 2026 wordt een jaarplan voor 2027 opgeleverd, als uitwerking van het Samenwerkings- en uitvoeringsprogramma RES 2025-2027.</p>	<p>Doorlopend</p> <p>Q1</p> <p>Q1</p> <p>Q2-Q4</p> <p>Q4</p>	<p>Onderhoud monitoring: € 15.000</p> <p>Redactie/ opmaak Jaarverslag 2025; Jaarplan 2027 en RES 2.0: € 25.000</p>	<p>Inclusief schrijfwerk, redactie, opmaak.</p>

Wat willen we bereiken (doelstellingen)?	Wat doen we hiervoor vanuit Programmabureau (prestaties / activiteiten)?	Wanneer is het klaar? (Q1 t/m Q4)	Wat mag het kosten?	Toelichting
<p>Onderhoud overkoepelende netwerken in en buiten de regio. Regionale belangen behartigd bij Rijk, provincie en netbeheerders.</p>	<p>Deelname aan en lobby bij ambtelijke en bestuurlijke netwerken:</p> <ul style="list-style-type: none"> • Deelname Brabantbreed Bestuurlijk Overleg Energie (BBOE) en ambtelijk Coördinatieoverleg Brabantse regio's • Deelname landelijk netwerk NP RES en NPLW • Deelname aan nationaal bestuurlijk RES-Beraad • Contacten ministeries • Contacten kennispartners als TU/e, Fontys, PON/Telos • Contacten onderhouden met leden Adviesgroep RES en andere stakeholders, samen optrekken in projecten (vooral ook thematisch, vanuit de programmalijnen) • Onderhouden en benutten netwerk met provincie, Rijk en Europa om bijvoorbeeld aan te kunnen sluiten bij landelijke of Europese projecten • Samenwerking/afstemming met Eindhoven en Helmond m.b.t. de missie klimaatneutrale steden 	<p>Doorlopend</p>	<p>Geen aanvullende kosten</p>	

Wat willen we bereiken (doelstellingen)?	Wat doen we hiervoor vanuit Programmabureau (prestaties / activiteiten)?	Wanneer is het klaar? (Q1 t/m Q4)	Wat mag het kosten?	Toelichting
Kennisdeling binnen de regio.	<p>Kennisdeling en communicatie (kennis- en leeragenda) Een belangrijk doel van de samenwerking binnen de regio is het op peil houden en verbeteren van het kennisniveau van medewerkers van de MRE-gemeenten en hun samenwerkingspartners. Vanuit het MRE programmabureau worden gevarieerde kennis- en leeractiviteiten georganiseerd op de thema's uit dit jaarplan, gebaseerd op de behoeftes van de gemeentes.</p> <p>Elke procesmanager (binnen het MRE programmabureau) zorgt voor de kennis- en leeragenda binnen zijn/haar programmalijn, ondersteund door de externe adviseur communicatie. Deze adviseur ondersteunt verder in vormgeving, herkenbaarheid en overzicht/kalender. Denk aan filmpjes, infographics, introcursussen.</p>	Doorlopend	€ 90.000	Aanvullende kosten voor inhoudelijke input voor kennissessies zijn opgenomen bij de programmalijnen.

Wat willen we bereiken (doelstellingen)?	Wat doen we hiervoor vanuit Programmabureau (prestaties / activiteiten)?	Wanneer is het klaar? (Q1 t/m Q4)	Wat mag het kosten?	Toelichting
Kennisdeling binnen de regio (<i>vervolg</i>)	<p>Het Ontwikkelteam communicatie ondersteunt in de communicatie van bijeenkomsten zoals het sturen van uitnodigingen en het beheer van aanmeldingen. Bijeenkomsten worden bijgehouden in een jaarkalender op de website energiewerkplaatsbrabant.nl, toegankelijk voor alle ambtenaren energietransitie. Extra ondersteuning kan aangevraagd worden, op het gebied van vormgeving, herkenbaarheid en het eventueel faciliteren van ruimtes.</p> <p>Acties:</p> <ul style="list-style-type: none"> • 1x grotere regionale ambtelijke bijeenkomst energietransitie ('samenwerkdagen') (aanvullend daarop bijeenkomsten/webinars vanuit de programmalijnen zelf). • 1x Basiscursus energietransitie (voor nieuwe ambtenaren). • Zorgen voor overzicht en afstemming van bijeenkomsten binnen de programmalijnen. • Bieden van ondersteuning bij bijeenkomsten vanuit de programmalijnen. • Wekelijkse RES Update voor ambtenaren. • Periodiek informeren stakeholders en inwoners (via o.a. nieuwsbrieven). • Actualisatie en bijhouden website www.energieregionre.nl. 	Doorlopend		

Wat willen we bereiken (doelstellingen)?	Wat doen we hiervoor vanuit Programmabureau (prestaties / activiteiten)?	Wanneer is het klaar? (Q1 t/m Q4)	Wat mag het kosten?	Toelichting
Meer bekendheid aan innovatieve oplossingen en werkwijzen op het gebied van energietransitie in de regio met als doel het stimuleren hiervan.	Communicatie over innovatieve pilots I.s.m. partijen als Brainport Development geven we bekendheid aan initiatieven en goede voorbeelden bij gemeenten en hun (potentiële) samenwerkingspartners. Elke procesmanager (binnen het MRE programmabureau) zorgt voor het delen van (in ontwikkeling zijnde) best practices binnen zijn/haar programmalijn, bijvoorbeeld in kennissessies of via onze nieuwsbrieven.	Doorlopend	Geen aanvullende kosten	
Aandacht voor het thema arbeidsmarkt i.r.t. energietransitie.	Verbinding met thema arbeidsmarkt Er vindt afstemming plaats met partijen als de arbeidsmarktregio's en Brainport Development m.bt. het thema arbeidsmarkt en energietransitie. Ook delen we actuele ontwikkelingen op dit thema.	Doorlopend	Geen aanvullende kosten	
Totaal			€ 130.000	

Programmaliijn Gebouwde omgeving / Besparing

Algemene doelstelling (uit Samenwerkings- en uitvoeringsprogramma RES):

De regio richt zich maximaal op het besparen op het energieverbruik en verduurzaming. De focus ligt op woningen, bedrijven en maatschappelijk vastgoed.

Wat willen we bereiken (doelstellingen)?	Wat doen we hiervoor vanuit Programmabureau (prestaties / activiteiten)?	Wanneer is het klaar? (Q1 t/m Q4)	Wat mag het kosten?	Toelichting
Gebouwde omgeving algemeen				
<ul style="list-style-type: none"> • Verbinding tussen de medewerkers van de gemeenten. • Meer gezamenlijkheid in acties gericht op verduurzaming. • Kennis gedeeld in de regio over landelijke en provinciale ontwikkelingen. 	<p>Coördinatie en kennisdeling</p> <ul style="list-style-type: none"> • Aanspreekpunt en vraagbaak voor gemeenten • We organiseren verschillende kennisbijeenkomsten en webinars. Zie hiervoor de specifieke thema's. • We delen informatie via onze nieuwsbrieven. <p>Inhoudelijk en/of organisatorisch ondersteunen lopende en nieuwe coalities en werkgroepen</p> <ul style="list-style-type: none"> • Coalities NPLW (zie overzicht onder programmaliijn Warmte) • De Groene Zone isoleren • De Groene Zone zonnepanelen • Green Deal zorg • Coalitie maatschappelijk vastgoed 	Doorlopend	€ 75.000	Budget voor externe ondersteuning procesmanagement
<ul style="list-style-type: none"> • Bouwstenen voor de RES 2.0 opgeleverd. Met regionale besparingsdoelstellingen voor de verschillende onderdelen/ gebouwen in de gebouwde omgeving. 	<p>Ontwikkeling bouwstenen besparing RES 2.0, incl. doelstellingen</p> <p>In afstemming met het Programmateam energietransitie en het Ontwikkelteam warmte zorgen we voor de bouwstenen voor het onderdeel besparing in de RES 2.0. Inclusief het formuleren van regionale doelstellingen.</p>	Q1-Q2	€ 30.000	

Wat willen we bereiken (doelstellingen)?	Wat doen we hiervoor vanuit Programmabureau (prestaties / activiteiten)?	Wanneer is het klaar? (Q1 t/m Q4)	Wat mag het kosten?	Toelichting
<ul style="list-style-type: none"> • Doorontwikkeling van de bestaande energieloketten (naar 'energiehuis'), voor optimale ondersteuning van alle doelgroepen. • Voldoen aan de minimale wettelijke vereisten, zoals vertaald uit de EPBD4. 	<p>Kennisdeling over en ondersteuning van doorontwikkeling energieloketten</p> <p>Inventariseren inrichting huidige energieloketten. Op basis van deze inventarisatie, wettelijke en andere ontwikkelingen, in beeld brengen welke kansen regiobreed benut kunnen worden. Hierbij wordt gekeken naar inzet en focus op de verschillende doelgroepen en categorieën van gebouwen. We zorgen voor kennisoverdracht en -uitwisseling tussen gemeenten.</p>	Doorlopend	Vanuit budget coördinatie en kennisdeling	
<ul style="list-style-type: none"> • Versterking van de samenwerking tussen gemeenten en lokale energiecoöperaties (LEC's). • Daarnaast professionalisering van de LEC's. 	<p>Voortzetting professionalisering LEC's, inclusief verbetering samenwerking met gemeenten</p> <p>In de samenwerking met lokale energiecoöperaties zijn de acties te verdelen in twee sporen:</p> <ul style="list-style-type: none"> • Spoor 1: De LEC's, verenigd in de FEZOB (Federatie Energiecoöperaties Zuidoost-Brabant) ontvangen subsidie op basis van een vastgesteld uitvoeringsprogramma. • Spoor 2: Ondersteuning bij vorming strategische partnerschappen tussen LEC's en gemeenten (gefinancierd vanuit NPLW-subsidie, zie programmalijs warmte) 	Doorlopend	€90.000 (subsidie uitvoeringsprogramma LEC's 2026) €50.000 (Ondersteuning vorming strategische partnerschappen LEC's-gemeenten)	Deels betaald vanuit NPLW-budget (zie programmalijs warmte)

Wat willen we bereiken (doelstellingen)?	Wat doen we hiervoor vanuit Programmabureau (prestaties / activiteiten)?	Wanneer is het klaar? (Q1 t/m Q4)	Wat mag het kosten?	Toelichting
Verduurzaming woningen				
<ul style="list-style-type: none"> • Gerichtere en efficiëntere keuzes in de aanpak isoleren van woningen. • Inzicht in vernieuwende ideeën, succesfactoren en belemmeringen. • Makkelijke toegang tot goede voorbeelden en contactpersonen. 	<p>Inzicht en kennisdeling over aanpak isoleren woningen algemeen</p> <p>Inventariseren goede voorbeelden, do's en dont's van een gemeentelijke aanpak isoleren.</p> <p>Organiseren tweejaarlijkse successenbijeenkomst (eventueel gecombineerd met andere bijeenkomsten zoals de Samenwerkdag).</p>	Q1 en Q4	Vanuit budget coördinatie en kennisdeling	
<ul style="list-style-type: none"> • Voldoende kennis en vooral duidelijkheid bij gemeenten over het opstellen van en het werken met een Soorten Management Plan (SMP) (en ecologische onderzoeken). • Duidelijkheid over wat wel en niet toegestaan is bij het isoleren van woningen. 	<p>Kennisdeling en ondersteuning natuurinclusief isoleren</p> <ul style="list-style-type: none"> • Voortzetten tweewekelijkse kennisuurtjes voor ambtenaren over natuurinclusief isoleren. • Ondersteunen gemeenten met voorbeelden, relevante contacten en in de afstemming met de provincie en Rijk. • Ondersteunen gemeenten in het vinden van partijen die een SMP en ecologisch onderzoek uit kunnen voeren. • Het bieden van handvatten om te kunnen werken met een SMP. 	Doorlopend	€ 85.000	Het budget is bedoeld voor enerzijds het ondersteunen van gemeenten en af te stemmen met provincie en Rijk op dit onderwerp, en anderzijds voor het inzetten van ondersteuning op ecologisch terrein.
<ul style="list-style-type: none"> • Inzicht en handvatten voor alle gemeenten in de MRE om energiearmoede structureel terug te dringen. • Minder focus op incidentele maatregelen, maar ook op het versterken van (het individu in het) netwerk. • Duidelijkheid over samenwerkingsmogelijkheden met woningcorporaties. 	<p>Inzicht en kennisdeling thema energie-armoede</p> <ul style="list-style-type: none"> • We organiseren samenwerking tussen en ondersteuning van gemeenten op dit thema in samenwerking met Energiebank Nederland en een coalitie van gemeenten. Kennis uit deze coalitie wordt regiobreed gedeeld. 	Doorlopend	Vanuit budget coördinatie en kennisdeling	

Wat willen we bereiken (doelstellingen)?	Wat doen we hiervoor vanuit Programmabureau (prestaties / activiteiten)?	Wanneer is het klaar? (Q1 t/m Q4)	Wat mag het kosten?	Toelichting
Verduurzaming maatschappelijk vastgoed (panden van de gemeentelijke organisatie, panden in gemeentelijke eigendom en overig maatschappelijk vastgoed)				
<ul style="list-style-type: none"> • Voldoende inzicht en handvatten voor alle gemeenten in de MRE om maatschappelijk vastgoed te verduurzamen. • Gemeenten weten elkaar makkelijk te vinden op dit thema. Het netwerk is levend gehouden en uitgebreid. • Praktische ondersteuning bij monitoring van energieverbruik in maatschappelijke panden. • Inzicht in succesfactoren bij de verduurzaming van de eigen gebouwen van iedere gemeente. 	<p>Kennisdeling over verduurzaming maatschappelijk vastgoed</p> <ul style="list-style-type: none"> • Samen met de coalitie maatschappelijk vastgoed en Bizob organiseren we jaarlijks twee kennissessies en één masterclass (in samenwerking met de regio Noordoost-Brabant). Onderdeel hiervan is kennisdeling over verduurzaming van de eigen gebouwen van elke gemeentelijke organisatie. • In vervolg op het traject 'Schooldakrevolutie', waarin we in de regio scholen hebben gestimuleerd om zonnepanelen op daken te realiseren, zal verkend worden of we scholen kunnen helpen met verduurzamingsmaatregelen in breder perspectief. 	Q2, Q3 en Q4	Vanuit budget coördinatie en kennisdeling	

Wat willen we bereiken (doelstellingen)?	Wat doen we hiervoor vanuit Programmabureau (prestaties / activiteiten)?	Wanneer is het klaar? (Q1 t/m Q4)	Wat mag het kosten?	Toelichting
Verduurzaming bedrijven				
<p>Bij 29 bedrijventerreinen (in 18 gemeenten) in onze regio:</p> <ul style="list-style-type: none"> • Organisatiegraad vergroot. • En/of gezorgd voor (meer) deelname aan verduurzamingsactiviteiten (voorwaarden subsidie landelijk Programma Verduurzaming Bedrijventerreinen). 	<p>Uitvoering project Verduurzaming bedrijventerreinen</p> <p>In de periode van september 2024 – april 2027 worden op in totaal 29 bedrijventerreinen in 18 MRE-gemeenten ‘aanjagers’ ingezet. Ieder bedrijventerrein wordt tussen 6-9 maanden ondersteund door een aanjager. Daarnaast worden 4 kennissessies georganiseerd voor de deelnemende gemeenten en bedrijventerreinen, in samenwerking met provincie en het PVB.</p> <p>Het programmabureau MRE (samenwerking programma’s energietransitie en economie) is penvoerder en zorgt voor coördinatie van de aanjagers, voor de kennisdeling, voor de periodieke rapportages en het overleg met de provincie.</p>	Doorlopend	Wordt apart gemonitord	<p>In 2024 zijn we gestart met het project ‘Verduurzaming bedrijventerreinen’.</p> <p>Hiervoor hebben we – via de provincie – subsidie ontvangen vanuit het landelijk Programma verduurzaming bedrijventerreinen (PVB).</p>
<p>Gemeenten hebben meer inzicht in acties die bij kunnen dragen aan verduurzaming van bedrijfspanden.</p>	<p>Organiseren kennisdeling over ondersteuning verduurzaming individuele bedrijven</p> <p>Naast het ondersteunen van aanpakken op bedrijventerreinen willen we ook zorgen voor uitwisseling van kennis en praktijkervaringen van gemeenten bij de verduurzaming van individuele bedrijven. Hierbij gaat het om de hulp die gemeenten kunnen bieden aan bedrijven om te voldoen aan hun wettelijke verplichtingen voor verduurzaming.</p>	Doorlopend	Vanuit budget coördinatie en kennisdeling	
<p>Reservering budget ondersteuning isolatieopgave 2027-2028</p>	<p>Door te schuiven budget naar 2027-2028 (vanuit subsidie NPLW)</p>		€ 452.900	
Totaal			€ 782.900	

Programmalijn Warmte

Algemene doelstelling (uit RES 1.0 en Samenwerkings- en uitvoeringsprogramma RES):

Het doel is om te komen tot keuzes voor de regio op het gebied van warmte die bijdragen aan een duurzaam, robuust, en toekomstbestendig energiesysteem. Dit vertaalt zich in drie thema's voor de programmalijn warmte in 2026: (1) Coördinatie en kennisdeling warmte/verduurzaming gebouwde omgeving; (2) Regionale strategie voor de inzet van bovenlokale warmtebronnen; (3) Regionale strategie voor de inzet van lokale warmtebronnen en energiedragers voor warmte.

Wat willen we bereiken (doelstellingen)?	Wat doen we hiervoor vanuit Programmabureau (prestaties / activiteiten)?	Wanneer is het klaar? (Q1 t/m Q4)	Wat mag het kosten?	Toelichting
Coördinatie en kennisdeling warmte/verduurzaming gebouwde omgeving				
<ul style="list-style-type: none"> • Verbinding tussen de medewerkers van gemeenten. • Belangen van de regio behartigd bij Rijk en provincie. • Kennis gedeeld in de regio over landelijke en provinciale ontwikkelingen. • Continu inzicht in welke warmte projecten er in de regio zijn, waar bovenlokale en lokale bronnen liggen en ontsloten worden, en hoe gemeenten hierop samenwerken. 	<p>(Regio)coördinatie en kennisdeling</p> <ul style="list-style-type: none"> • Aanspreekpunt/vraagbaak voor gemeenten • Trekker Ontwikkelteam warmte • Deelname provinciaal overleg warmte & verduurzaming gebouwde omgeving • Afstemming over provinciale initiatieven als het kennispunt warmte of het regionale warmtebedrijf • Contact met accounthouders NPLW • Overleg met andere regiocoördinatoren NPLW • Zorgen voor bouwstenen voor het onderdeel warmte in de RES 2.0 • Signaleren en agenderen van lokale, regionale, provinciale en landelijke ontwikkelingen op het gebied van warmte • Kennisdeling via bijeenkomsten en de RES-nieuwsbrieven. • Uitwerken en onderhouden online platform Regionale Structuur Warmte (RSW). Met dit online platform wordt inzicht gegeven in relevante data rondom de warmtetransitie. Gemeenten kunnen deze data gebruiken bij het maken van beleid en plannen. 	Doorlopend	€ 40.000	Budget voor externe ondersteuning procesmanagement

Wat willen we bereiken (doelstellingen)?	Wat doen we hiervoor vanuit Programmabureau (prestaties / activiteiten)?	Wanneer is het klaar? (Q1 t/m Q4)	Wat mag het kosten?	Toelichting
<ul style="list-style-type: none"> • Ondersteuning van innovatieve (pilot)projecten van gemeenten op het gebied van warmte/ besparing. • Samenwerking tussen gemeenten (en andere partijen) gestimuleerd. • Kennis ambtenaren op voldoende niveau. 	<p>Ondersteuning lopende coalities In 2024 zijn zeven coalities gestart, waarin gemeenten samenwerken aan een onderwerp dat past bij de doelstelling van de programmalijnen warmte of verduurzaming gebouwde omgeving. Deze coalities zijn:</p> <ul style="list-style-type: none"> • Bewonersreis • Database gemeentelijke acties • Ondersteuning samenwerking LEC's • RES on tour • Verduurzaming VvE's de Kempen • Verduurzaming VvE's Stedelijk gebied Eindhoven • Waterzijdig inregelen (WUP all electric) <p>Vanuit het programmabureau ondersteunen we de coalities waar nodig op het gebied van proces of inhoud. Daarnaast steunen we de coalities financieel, met budgetten die in 2024 en 2025 aan deze coalities zijn gealloceerd.</p>	Doorlopend	Uit budget 2025 en 2024.	Vanuit de subsidie van het Nationaal Programma Lokale Warmte (NPLW) ondersteunen we verschillende coalities die zich bezig houden met de warmtetransitie. Verduurzaming van de gebouwde omgeving is een voorwaarde / eerste stap om gebouwen van het gas af te halen.
<ul style="list-style-type: none"> • Ondersteuning van innovatieve (pilot)projecten van gemeenten op het gebied van warmte/ besparing. • Samenwerking tussen gemeenten (en andere partijen) gestimuleerd. • Kennis ambtenaren op voldoende niveau. 	<p>Ondersteuning en financiering nieuwe coalities Ook voor 2026 is budget beschikbaar vanuit de subsidie vanuit het Nationaal Programma Lokale Warmte (NPLW) (zie hierboven). Eind 2025 konden gemeenten opnieuw bij MRE een aanvraag doen voor financiering van innovatieve (pilot) projecten in coalitieverband. Deze coalities gaan begin 2026 van start. Als er in 2026 behoefte is aan het vormen en steunen van nieuwe coalities kan hier budget voor vrijgemaakt worden. Het genoemde budget is een richtbedrag.</p>	Doorlopend	€350.000	Zie hierboven.

Wat willen we bereiken (doelstellingen)?	Wat doen we hiervoor vanuit Programmabureau (prestaties / activiteiten)?	Wanneer is het klaar? (Q1 t/m Q4)	Wat mag het kosten?	Toelichting
<ul style="list-style-type: none"> Ambtenaren zijn geïnformeerd en geïnspireerd. Verbinding tussen gemeenten is gerealiseerd. 	<p>Organisatie community of practice voor coalities We organiseren een Community of practice (CoP) "ToekomstWijs" waaraan coalities die NPLW-subsidie ontvangen kunnen deelnemen. Hiermee wordt gezorgd voor onderlinge kennisdeling over innovatieve initiatieven in de regio. Ook bouwen we hiermee aan een voorbeeld van een algemene gemeentelijke ondersteuningsstructuur voor verduurzaming van woningen, die regio-ambtenaren kunnen toepassen in hun eigen gemeentelijke context.</p>	Doorlopend	€ 30.000	
Regionale strategie voor de inzet van bovenlokale warmtebronnen en energiedragers				
<ul style="list-style-type: none"> Een optimale inzet van de warmtebronnen in de regio, rekening houdend met betaalbaarheid, toekomstbestendigheid, leveringszekerheid, duurzaamheid, en de impact op het elektriciteitsnet. Concrete (bestuurlijke) afspraken over het ontwikkelen van een bovenlokaal warmtenet. 	<p>Onderzoek optimale inzet bovenlokale warmtebronnen</p> <ul style="list-style-type: none"> Verdiepend onderzoek naar de optimale inzet van warmtebronnen in de twee clusters waar een bovenlokaal warmtenet kansrijk is: <ul style="list-style-type: none"> Cluster Asten, Deurne, Helmond, Laarbeek en Someren Cluster Best, Eindhoven, Son en Breugel en Geldrop Faciliteren van werkateliers en (bestuurlijke) gesprekstafels om afspraken te maken over de inzet van bovenlokale warmtebronnen en het ontwikkelen van een bovenlokaal warmtenet in deze clusters. 	Q2	€ 20.000	

Wat willen we bereiken (doelstellingen)?	Wat doen we hiervoor vanuit Programmabureau (prestaties / activiteiten)?	Wanneer is het klaar? (Q1 t/m Q4)	Wat mag het kosten?	Toelichting
Afgestemd beleid op het gebied van geothermie	<p>Samenwerking voor versnelling geothermie</p> <ul style="list-style-type: none"> • Kennisdeling via bijeenkomsten en nieuwsbrieven. • Aanhaking bij de werkgroep van de Provincie en Energie Beheer Nederland (EBN) over geothermie in Noord-Brabant. • Regionaal overleg over de inzet van geothermie. • Delen van inzichten uit de werkgroep in de regio. <p>Als uit de proefboringen van het SCAN programma uit EBN blijkt dat de bodem in onze regio er geschikt voor is, zullen er bovenlokale afspraken moeten worden gemaakt over de inzet van geothermie.</p>	Q2	€ 20.000	Reservering bijdrage provinciale werkgroep geothermie voor 2027
Concrete (bestuurlijke) afspraken over de inzet van aquathermie uit bovenlokale wateren	<p>Zorgen voor bovenlokale afspraken inzet aquathermie</p> <ul style="list-style-type: none"> • Verdiepend onderzoek naar de optimale inzet van aquathermie uit bovenlokale wateren, op basis van de kansen die zijn geschetst in de regionale warmtebronnenstrategie. • Faciliteren van bovenlokale afspraken over de inzet van de wateren in de regio (de Dommel, het Wilhelminakanaal, het Beatrixkanaal, de Zuid-Willemsvaart) met desbetreffende gemeenten, als ook de betrokken gemeenten buiten onze regio, en de waterschappen. 	Q2	€ 20.000	
Afgestemd beleid op het gebied van groen gas	<p>Positie van groengas in de regio</p> <p>De positie van groengas in het regionale energiesysteem wordt verder uitgewerkt in afstemming met de coalitie groengas die door 4 gemeenten wordt gevormd.</p> <p>Op basis van een potentieonderzoek en de denklijn van de gemeentelijke coalitie groen gas (4 gemeenten) bepalen we de strategie van de regio op dit thema, zodat we hier ook op kunnen gaan sturen.</p>	Q2	€ 35.000	

Wat willen we bereiken (doelstellingen)?	Wat doen we hiervoor vanuit Programmabureau (prestaties / activiteiten)?	Wanneer is het klaar? (Q1 t/m Q4)	Wat mag het kosten?	Toelichting
Regionale ondersteuning van lokale warmteprogramma's en strategieën				
Handvaten beschikbaar voor inzet van (kleine) warmtenetten in onze regiogemeenten.	Ontwikkeling van handvaten voor inzet (kleine) warmtenetten <ul style="list-style-type: none"> • Organisatie van 'community of practice' (CoP) kleine warmtenetten, waarbij de opgedane kennis regio breed wordt gedeeld. • Onderzoek of we middels een voorbeeldproject concrete handvatten kunnen geven aan de gemeenten voor het uitrollen van een klein warmtenet. • Onderzoek of we ook netbewuste oplossingen voor nieuwbouw bij deze CoP kunnen betrekken. <p>Hierbij ligt de focus op wijken in de regio waar bovenlokale warmtebronnen en -netten niet kansrijk zijn, maar alleen kleinschalige (innovatieve) systemen toegepast kunnen worden. Denk aan de inzet van een collectieve warmtepomp. Deze aanpakken willen we regionaal ondersteunen.</p>	Q2	€ 20.000	
Lokale mogelijkheden voor bodemenergie zijn in kaart gebracht	Overzicht lokale mogelijkheden bodemenergie <p>Maken van een overzicht van lokale mogelijkheden voor het gebruik van bodemwarmte per gemeente. Bodemenergie kan op verschillende schalen worden ingezet (van warmtenetten tot individuele woningen) en heeft een aantal voordelen t.o.v. lucht-water warmtepompen, zoals een lagere piekvraag en een hogere COP.</p>	Q2	€ 20.000	
Reservering 2027			€ 23.000	
Totaal			€ 578.000	

Programmalijn Grootschalige opwek

Algemene doelstelling (uit RES 1.0 en Samenwerkings- en uitvoeringsprogramma RES):

Als regio willen we 2.0 TWh bijdragen aan de landelijke doelstelling van 35 TWh.

We willen dat iedereen - ook minder kapitaalkrachtigen - voordeel kan hebben van de wind- en zonne-energie die we in onze regio opwekken. Hierbij sluiten we aan bij het Klimaatakkoord waarin het uitgangspunt is opgenomen om te streven naar minimaal 50% lokaal eigendom van de nieuwe zonne- en windparken.

Wat willen we bereiken (doelstellingen)?	Wat doen we hiervoor vanuit Programmabureau (prestaties / activiteiten)?	Wanneer is het klaar? (Q1 t/m Q4)	Wat mag het kosten?	Toelichting
<ul style="list-style-type: none"> • Kennis ambtenaren op (voldoende) niveau. • Kennisuitwisseling binnen de regio. 	<p>Coördinatie en kennisdeling</p> <ul style="list-style-type: none"> • Aanspreekpunt en vraagbaak voor gemeenten. • Trekker ontwikkelteam grootschalige opwek & energiesysteem. • We blijven ons, ook in 2026, inzetten op het ondersteunen van gemeenten door middel van (online) kennissessies, excursies of andere activiteiten gericht op het vergroten van kennis. Ook delen we kennis via de RES-nieuwsbrieven. • We organiseren een bijeenkomst die zich richt op het handelingsperspectief voor gemeenten bij het benutten van kansen voor no-regret-maatregelen voor grootschalige opwek (i.s.m. Brainport Development). Indien mogelijk combineren we dit met een update van de theoretische/technische potentie voor no-regret maatregelen in onze regio (zie Actualisatie RES – grootschalige opwek (RES 2.0)). • Naast deze bijeenkomst die specifiek is bedoeld voor ambtenaren, organiseren we samen met Brainport Development en VNO-NCW ook weer een bijeenkomst 'Slimme oplossingen bij netcongestie' voor een veel bredere doelgroep (januari 2026). Tijdens deze bijeenkomst, die ook benoemd wordt bij de programmalijn Energiesysteem, wordt specifiek aandacht besteed aan de kansen voor grootschalige opwek in combinatie met opslag, direct gebruik, etc. 	Doorlopend	€ 85.000	Budget voor externe ondersteuning procesmanagement

Wat willen we bereiken (doelstellingen)?	Wat doen we hiervoor vanuit Programmabureau (prestaties / activiteiten)?	Wanneer is het klaar? (Q1 t/m Q4)	Wat mag het kosten?	Toelichting
Realisatie zonne- en windparken conform de afgesproken ambitie in de RES 1.0 (2 TWh).	<p>Monitoring Met de online monitor (dashboard) volgen we de ontwikkelingen van gemeenten in het realiseren van het RES 1.0 bod.</p>	Q2	Kosten onder program- management	
	<p>Actualisatie RES – grootchalige opwek (RES 2.0) 2026 staat in het teken van de actualisatie van de RES. In 2025 zijn ten aanzien van grootchalige opwek al een aantal zaken uitgezocht (o.a. de consequenties van recente ontwikkelingen op de realiseerbaarheid van het RES-bod). Dit zorgt voor een aanvullende opgave die we in de RES 2.0 oppakken. Voor Grootchalige opwek is in 2025 een plan van aanpak bestuurlijk vastgesteld. Voordat het bestuurlijke gesprek over de nieuwe RES-afspraken kan worden gevoerd, zullen bouwblokken moeten worden uitgewerkt. Daarbij denken we aan:</p> <ul style="list-style-type: none"> • Een actualisatie van de potentie voor alle no-regret maatregelen zoals zon-boven-parkeren en zon-op-gevels, inclusief de kansen voor het benutten van deze maatregelen (slim benutten). • Een update van de potentiële zoekgebieden waarbij rekening wordt gehouden met actuele regelgeving, de opbrengst van technieken, maar ook de kansrijkheid van grootchalige opwek i.r.t. belemmeringen. Daarbij onderzoeken we ook of een 'zeker niet'-situatie die naar voren is gekomen bij eerder onderzoek (zonnevelden), met een aanpassing kan worden omgezet in een 'mogelijk wel'-situatie en wat daar in de praktijk voor nodig is; 	Zwaartepunt Q1 – Q2	€ 50.000	

Wat willen we bereiken (doelstellingen)?	Wat doen we hiervoor vanuit Programmabureau (prestaties / activiteiten)?	Wanneer is het klaar? (Q1 t/m Q4)	Wat mag het kosten?	Toelichting
<p>Realisatie zonne- en windparken conform de afgesproken ambitie in de RES 1.0 (2 TWh). <i>(Vervolg)</i></p>	<p>Actualisatie RES – grootschalige opwek (RES 2.0) (Vervolg)</p> <ul style="list-style-type: none"> • Onderzoek naar de mogelijkheden voor alternatieve opties voor grootschalige opwek van elektriciteit (anders dan zonen wind). • Het actualiseren van het gezamenlijke verhaal over de nut- en noodzaak van grootschalige opwek. • In het proces naar de RES 2.0 actualiseren we ook de afspraken rondom lokaal eigendom en financiële participatie. 			
	<p>Volgen relevante ontwikkelingen radarhinder</p> <p>De provincie is namens de regio's in gesprek met Defensie over mogelijk extra ruimte t.o.v. de radarhinder. Als MRE volgen we deze gesprekken en reageren we waar mogelijk op concepten. Aansluitend op het onderzoek dat we t.b.v. de RES 2.0 uitvoeren (update potentiële zoekgebieden), houden we rekening met ruimte om maatwerkonderzoek te laten uitvoeren op specifieke locaties.</p>	Doorlopend	€ 10.000	

Wat willen we bereiken (doelstellingen)?	Wat doen we hiervoor vanuit Programmabureau (prestaties / activiteiten)?	Wanneer is het klaar? (Q1 t/m Q4)	Wat mag het kosten?	Toelichting
<p>Realisatie zon op bedrijfsdaken en 'restruimtes' als taluds, bij parkeren of bij vliegvelden.</p>	<p>OER-trajecten (coalition-of-the-willing) We werken samen met de rijksdiensten aan twee verschillende OER trajecten ('Opwek Energie op Rijksground'):</p> <ul style="list-style-type: none"> • De (voor)verkenning voor OER Brainport Infra (zonne-energie langs de snelwegen) is inmiddels afgerond. Een beperkt aantal gemeenten gaat in 2026 verder met de daadwerkelijke realisatie van de resterende potentie. In de (voor)verkenning zijn relatief veel locaties afgevallen. • Begin 2026 start naar verwachting vanuit Defensie een OER-traject voor de vliegbasis Eindhoven en de legerplaats Oirschot. <p>Vanuit de programmalijs Grootchalige Opwek volgen we de ontwikkelingen en ondersteunen we waar dat nodig is.</p>	Doorlopend	Vanuit budget coördinatie en kennisdeling	
	<p>Ondersteuning in het realiseren van de no-regret opties uit de RES 1.0 Met Brainport Development werken we aan een perspectief voor grootverbruikers die in de knel komen t.g.v. netcongestie. Daarbij gaat het om slimme oplossingen, waarbij zon-opdak wordt meegenomen. De acties hiervoor vallen onder de programmalijs Energiesysteem. De resultaten van de casussen worden meegenomen bij de organisatie van de kennissessie voor ambtenaren over dit onderwerp.</p>	Doorlopend	Vanuit budget coördinatie en kennisdeling	

Wat willen we bereiken (doelstellingen)?	Wat doen we hiervoor vanuit Programmabureau (prestaties / activiteiten)?	Wanneer is het klaar? (Q1 t/m Q4)	Wat mag het kosten?	Toelichting
Versterking van ecologie en biodiversiteit bij projecten voor hernieuwbare energie op land.	<p>Invulling subsidie versterking ecologie en biodiversiteit bij projecten duurzame energie</p> <p>Eind 2024 heeft het ministerie besloten om elke RES-regio budget te geven voor het versterken van ecologie en biodiversiteit bij projecten voor hernieuwbare energie op land. In totaal gaat het voor de MRE om een kleine 8 ton (eenmalig). In 2025 is het kader voor de besteding van het budget door de stuurgroep vastgesteld. In 2026 organiseren we dat het geld via de gemeenten bij de initiatieven komt en besteed wordt conform de afspraken. Het uiteindelijke te besteden bedrag is afhankelijk van de hoeveelheid initiatieven die een aanvraag indienen.</p>	Doorlopend	€ 768.333	Subsidiebudget 2024 + 2025. Deel van het budget wordt ingezet voor proceskosten subsidieregeling.
Totaal			€ 913.333	

Programmalijn Energiesysteem

Algemene doelstelling (uit RES 1.0 en Samenwerkings- en uitvoeringsprogramma RES):

We maken concrete afspraken tussen netbeheerders en overheden over het versnellen van de uitbreiding van het elektriciteitsnetwerk in de regio. Daarbij gaat het om alle onderdelen van het netwerk. Op verschillende plekken in de regio doen we ondertussen ervaring op met de inzet van slimme oplossingen om het elektriciteitsnetwerk efficiënter te benutten, en schalen we deze zo snel mogelijk op. Daarbij gaat het zowel om individuele oplossingen als om gezamenlijke oplossingen (energiehubs). We krijgen meer grip op de inzet van grootschalige batterijopslag en ontwikkelen een strategie om hier op tijd en op een goede manier ruimte voor te reserveren. Om het elektriciteitsnetwerk te ontlasten, zetten we extra sterk in op het benutten van andere energiedragers zoals duurzame warmte en duurzame gassen. Dit vraagt om een voortzetting van de lobby en om onderzoek gericht op de inzet van waterstof.

Wat willen we bereiken (doelstellingen)?	Wat doen we hiervoor vanuit Programmabureau (prestaties / activiteiten)?	Wanneer is het klaar? (Q1 t/m Q4)	Wat mag het kosten?	Toelichting
<ul style="list-style-type: none"> • Kennis ambtenaren op (voldoende) niveau. • Kennisuitwisseling binnen de regio. • Belangen regio behartigd bij Rijk en Provincie. 	<p>Coördinatie en kennisdeling</p> <ul style="list-style-type: none"> • Aanspreekpunt en vraagbaak voor gemeenten. • We organiseren kennissessies over ervaringen bij ruimtelijke inpassing elektriciteitsnetwerk. • We organiseren kennissessies over slimme oplossingen bij netcongestie (i.s.m. Brainport Development) • We organiseren kennissessies over het elektriciteitsnetwerk op meerdere manieren. • Kennisdeling via nieuwsbrieven. 	Doorlopend	Geen aanvullende kosten	
	<p>Lobby/organiseren bestuurlijke gesprek</p> <p>We continueren onze lobby tot prioritering van onze regio richting Den Haag i.s.m. Brainport Development en provincie. Belangrijkste prioriteit is een 2e nMIEK project (nationaal Meerjarenprogramma Infrastructuur Energie en Klimaat) voor een extra 380 kV station. Aanvullend zetten we in op gebiedsgerichte maatregelen om de maximale potentie van het netwerk te benutten, om de beoogde Brainportafspraken te kunnen benaderen. Huidige afspraken zijn gemaakt binnen het uitvoeringsprogramma 2025 van het BO Brainport. In het BO Brainport van november 2025 zijn de afspraken geactualiseerd.</p>	Doorlopend	Geen aanvullende kosten	

Wat willen we bereiken (doelstellingen)?	Wat doen we hiervoor vanuit Programmabureau (prestaties / activiteiten)?	Wanneer is het klaar? (Q1 t/m Q4)	Wat mag het kosten?	Toelichting
Bijdrage aan een toekomstbestendig elektriciteitsnetwerk.	<p>Herijken strategie netcongestie</p> <p>In 2025 hebben we een beter beeld gekregen van de status van het elektriciteitsnetwerk in de MRE samen met de netbeheerders, door o.a. de MIRT actualisatie, inzicht in de risico's voor overbelasting van het stroomnet en een beter zicht op de limieten van het systeem. Met gemeenten, Provincie, Enexis en partners gaan we in gesprek over wat dit betekent voor onze strategie. De inschatting is dat er extra maatregelen nodig zijn om onze ruimtelijke ambities te realiseren. De strategie dient ook als input voor de RES 2.0.</p> <p>We trekken daarbij als MRE mee op bij de op te zetten Provinciale aanpak Netcongestie. Hier leveren we een actieve bijdrage aan, en borgen onze gezamenlijke belangen hierbinnen.</p>	n.t.b.	€ 50.000	Voor aanvullend onderzoek
	<p>Continuering UTEB en versterking met een 'realisatieteam'</p> <p>Het Uitvoeringsprogramma Toekomstbestendig Elektriciteitsnetwerk Brainport (UTEB) is gericht op het versnellen van de realisatie van de laag- en middenspanningsinfrastructuur. Vanaf 2026 zetten we de volgende stap:</p> <ul style="list-style-type: none"> • We werken aan de oprichting van een gezamenlijk realisatieteam met Enexis onder de vlag van een aparte rechtspersoon onder de MRE. Het realisatieteam moet als 'onafhankelijke partij' gemeenten en Enexis gaan helpen om de versnellingsopgave te realiseren. Door gevraagd en ongevraagd te adviseren en knelpunten op te lossen. In 2026 zal het realisatieteam op basis van een groeimodel vorm krijgen. 	Doorlopend	€ 125.000 (realisatieteam) € 30.000 (onderzoeksbudget versnellingsacties)	

Wat willen we bereiken (doelstellingen)?	Wat doen we hiervoor vanuit Programmabureau (prestaties / activiteiten)?	Wanneer is het klaar? (Q1 t/m Q4)	Wat mag het kosten?	Toelichting
Bijdrage aan een toekomstbestendig elektriciteitsnetwerk (<i>Vervolg</i>)	<p>Continuering UTEB en versterking met een 'realisatieteam' (<i>Vervolg</i>)</p> <ul style="list-style-type: none"> • Het realisatieteam monitort de voortgang van de uitvoeringsopgave. • We komen met een voorstel richting gemeenten voor 'one-stop-loket' voor o.a. milieuadvisering en archeologie bij de ODZOB voor de toetsing van plannen van Enexis. • In Q1 2026 stellen de MRE-gemeenten en Enexis de eerste versie van de nadere samenwerkingsovereenkomst vast; • We maken gedurende 2026 aanvullende afspraken over onderwerpen waar nog onderzoeken naar lopen, zoals groeninpassing, kosten en welstand. • We continueren het gesprek met Enexis over (mogelijke) maatregelen die nodig zijn om overbelasting van het huidige elektriciteitsnetwerk de komende jaren te voorkomen. Indien nodig zoeken we naar de juiste schaal om noodzakelijke acties te organiseren. 			

Wat willen we bereiken (doelstellingen)?	Wat doen we hiervoor vanuit Programmabureau (prestaties / activiteiten)?	Wanneer is het klaar? (Q1 t/m Q4)	Wat mag het kosten?	Toelichting
<p>Bijdrage aan een toekomstbestendig elektriciteitsnetwerk (<i>Vervolg</i>)</p>	<p>Uitrol slimme oplossingen voor bedrijven bij netcongestie We werken samen met Brainport Development om slimme oplossingen te ontwikkelen en uit te rollen bij netcongestie:</p> <ul style="list-style-type: none"> • We continueren de ondersteuningsaanpak voor gemeenten bij het opzetten van energiehubs en breiden die zo mogelijk uit (nu nog 11 gemeenten). Voor de deelnemende gemeenten organiseren we elke 6 weken een kennisdelingssessie. • Met de Provincie werken we samen om de Provinciale Stimuleringsactiviteiten voor Energiehubs regionaal te vertalen, het beschikbare budget goed te laten landen in de regio en er een wisselwerking te laten zijn met de regionale inzet. • We maken gebruik van 'twee regionale energiehubs regisseurs' in dienst bij Brainport Development die betrokken gemeenten helpen op de lokale bedrijventerreinen. Ze zetten hun kennis ook in om een bredere groep van gemeenten mee te laten leren. Hierbij is ook afstemming met de 'aanjagers' die actief zijn vanuit het regionale project Verduurzaming bedrijventerreinen (zie programmalijn Gebouwde omgeving). • Onderdeel van de activiteiten is ook om handelingsperspectief te bieden richting bedrijven over wat ze zelfstandig kunnen oppakken. Hiervoor organiseren we in januari 2026 weer een evenement met Brainport Development en VNO-NCW. Tijdens de bijeenkomst komen niet alleen bewezen oplossingen aan bod, maar ook innovaties die perspectief bieden voor de toekomst. 	<p>Doorlopend</p>	<p>Geen aanvullende kosten (bijdrage betaald in 2025)</p>	

Wat willen we bereiken (doelstellingen)?	Wat doen we hiervoor vanuit Programmabureau (prestaties / activiteiten)?	Wanneer is het klaar? (Q1 t/m Q4)	Wat mag het kosten?	Toelichting
Bijdrage aan een toekomstbestendig elektriciteitsnetwerk (<i>Vervolg</i>)	<p>Uitwerken afspraken netbewust bouwen</p> <p>We werken aan afspraken om op de korte termijn netbewuste nieuwbouw een betere positie te geven binnen de verstedelijkingsopgave. Het doel is om zekerheid te genereren voor de regionale woningbouwopgave en bijbehorende voorzieningen. Dit doen we in samenwerking met de Provincie en Enexis en rekening houdend met de verschillende typen verstedelijkingsopgave.</p>	n.t.b.	€ 40.000	
	<p>Samen met de partners afstemmen over oplossingen op middellange termijn</p> <ul style="list-style-type: none"> • Samen met de provincie, TenneT en Enexis hebben we periodiek overleg over de voortgang van de hoogspanningstrajecten in de MRE. Dit gaat zowel over de nieuwe 380/150 kV verbindingen, als de uit te breiden of te realiseren stations. • Rijk, Provincie en MRE hebben afgesproken om gezamenlijk een pilot te starten met budget voor versnelling bij een aantal urgente casussen in de uitbreiding van HS/MS stations (gebiedsfonds energieinfra). Ten behoeve van maatregelen die vertraging moeten voorkomen. Op korte termijn zetten we in op de casussen Maarheeze, Eindhoven-West en Eindhoven-Zuid. • We zetten in op het verbeteren van de informatiepositie van gemeenten en bedrijven over de planning en impact van de verschillende projecten van de netbeheerders. Zodat we steeds verder toewerken naar handelingsperspectief. Andersom werken we aan het verbeteren van de informatie over de regionale ontwikkeling richting de netbeheerders, zodat zij hier beter rekening mee kunnen houden. 	Doorlopend	€1.300.000 (voor pilot gebiedsfonds energieinfra)	In totaal is er voor deze pilot voor versnelling van casussen € 1.3 miljoen toegezegd, waarvan € 500.000 vanuit de regio (50% MRE / 50% Eindhoven). Hiervan wordt € 100.000 vanuit het MRE programma energietransitie gefinancierd.

Wat willen we bereiken (doelstellingen)?	Wat doen we hiervoor vanuit Programmabureau (prestaties / activiteiten)?	Wanneer is het klaar? (Q1 t/m Q4)	Wat mag het kosten?	Toelichting
Bijdrage aan een toekomstbestendig elektriciteitsnetwerk (<i>Vervolg</i>)	<p>Samen met de partners afstemmen over oplossingen op middellange termijn (<i>Vervolg</i>)</p> <ul style="list-style-type: none"> • We hebben daarbij extra aandacht voor de ontwikkeling van de deelnetten van TenneT. Zowel in de tijdige ontwikkeling van de bestaande plannen van Tilburg en Noordoost Brabant, alsook de noodzaak van versterking van het Eindhovense deelnet. Belangrijke ijkpunten hierin zijn de netvisie van TenneT voor 2035-2050 en de investeringsplannen van Enexis en TenneT van 2026-2036. Hiervoor trekken we gezamenlijk op met het ministerie van KGG en de Provincie. Onze inzet is het vastleggen van realisatieafspraken voor de pMIEK. • Voor het deelnet Noordoost Brabant is eind 2024 besloten om de nMIEK status toe te kennen. Conform afspraken in het BBOE en het Beethoven-convenant heeft de Provincie de regionale procesregie m.b.t. de monitoring van de voortgang van het project. • In 2025 start de voorbereiding met het ministerie van KGG, Provincie en TenneT in over een extra nationaal MIEK project in de regio Eindhoven. In 2026 moet hiervoor het (landelijke) besluitvormingsproces hiervoor lopen. Besluitvorming Q4 2026. • In 2026 start het provinciale proces voor het Provinciale MIEK 3.0 dat vastgesteld moet zijn in Q1 2027. Vanuit de MRE zijn we betrokken om de belangen van de regio te borgen. 			

Wat willen we bereiken (doelstellingen)?	Wat doen we hiervoor vanuit Programmabureau (prestaties / activiteiten)?	Wanneer is het klaar? (Q1 t/m Q4)	Wat mag het kosten?	Toelichting
Bijdrage aan een toekomstbestendig elektriciteitsnetwerk (<i>Vervolg</i>)	<p>Verbeteren informatievoorziening richting netbeheerders (<i>Vervolg</i>)</p> <p>Om de informatievoorziening richting de netbeheerders te verbeteren werken we aan:</p> <ol style="list-style-type: none"> 1. Het periodiek delen van de MRE/Provinciale woningbouw informatie met Enexis; 2. Samen met Enexis, Brainport Development, Provincie en KGG organiseren we een pilot met het datasafehouse. De pilot is bedoeld om de informatieverstrekking van grote bedrijven (samen 50% van het totale vermogen van grootverbruikers) te verbeteren richting Enexis. Het moet een beter zicht geven op de elektriciteitsbehoefte op middellange termijn (10 jaarsprognose). De pilot lanceren we Q4 2025 en loopt door in 2026. Hij dient als input voor het Investeringsplan 2028 van Enexis en TenneT. 3. Gemeenten moeten actief de informatie over nieuwe werklocaties in IBIS bijhouden. 	Doorlopend	Geen aanvullende kosten	
Inzicht in het energiesysteem van de toekomst voor onze regio (lange termijn)	<p>Samen met de partners afstemmen over oplossingen op de lange termijn</p> <ul style="list-style-type: none"> • Aansluitend op de Energiesysteemverkenning en het MIRT onderzoek waarin het energiesysteem is meegenomen als belangrijke factor bij het realiseren van de verstedelijkingopgaves, werken we het handelingsperspectief voor gemeenten verder uit. Daarbij denken we aan: ontwerpprincipes voor de energievoorziening bij nieuwe woningbouw- en werklocaties, principes voor netbewust bouwen en laden etc. 	Doorlopend	€ 55.000	Budget voor extra studies voor o.a. batterijen en waterstof.

Wat willen we bereiken (doelstellingen)?	Wat doen we hiervoor vanuit Programmabureau (prestaties / activiteiten)?	Wanneer is het klaar? (Q1 t/m Q4)	Wat mag het kosten?	Toelichting
Inzicht in het energiesysteem van de toekomst voor onze regio (lange termijn) (<i>Vervolg</i>)	<p>Samen met de partners afstemmen over oplossingen op de lange termijn (<i>Vervolg</i>)</p> <ul style="list-style-type: none"> • We onderzoeken we of het al mogelijk is om een studie uit te voeren naar de kansen voor grootschalige opslag in de MRE. Dit is afhankelijk van de mate waarin de netbeheerders kunnen aangeven waar in de regio grootschalige opslag vanuit het netwerk toegevoegde waarde heeft. • Samen met Brainport Development, regionale bedrijven en 5 gemeenten werken we aan het opzetten van een aanpak om een waterstofnetwerk te realiseren in de Stedelijke regio Eindhoven/Helmond. Eind 2025 blijkt uit onderzoek waar in de regio de 3 meest kansrijke gebieden zijn voor een 'startcluster'. Dat is een klein lokaal waterstofnetwerk dat een aantal bedrijven aan elkaar verbinden en dat later opgaat in het beoogde regionale netwerk. In 2026 zal de focus liggen op het verder concretiseren van de plannen voor deze startclusters. • Met de gemeenten Asten, Deurne en Someren stemmen we de verduurzamingsopgave van de glastuinbouw af. • De Provincie werkt in het kader van het integraal programmeren aan een Energieperspectief. Vanuit de MRE zijn we betrokken om de belangen van de regio te borgen. 			
Totaal			€ 1.600.000	

4. Financiën en capaciteit

Financiën

Voor financiering van de regionale samenwerking op het terrein van energietransitie zijn vanuit het Rijk middelen beschikbaar, namelijk vanuit het Nationaal Programma RES (NP RES) en het Nationaal Programma Lokale Warmtetransitie (NPLW). Deze middelen kunnen worden beschouwd als structureel (langjarige toezegging). Aanvullend zijn vanuit het Rijk middelen beschikbaar gesteld voor regionale samenwerking op het gebied van het thema energiesysteem en voor het versterken van ecologie bij duurzame energie-opwekprojecten. Een deel van deze middelen hebben we eerder ontvangen (ten behoeve van meerdere jaren) en zijn overgeheveld naar 2026. Daarnaast zijn middelen beschikbaar vanuit de MRE inwonerbijdrage, vanuit de gemeenten. Verder draagt de provincie financieel bij, enerzijds aan ondersteuning van de regionale samenwerking en anderzijds aan de uitvoering van projecten (mits er regionale cofinanciering tegenover staat). Tenslotte wordt vanuit de beide waterschappen een financiële bijdrage geleverd. Deze bedragen zijn aanvullend op de regionale inwonerbijdrage voor de MRE-samenwerking.

De invulling van de capaciteit in het MRE programmabureau kan worden gefinancierd vanuit de bovengenoemde middelen. Deels vanuit de MRE inwonerbijdrage, en deels vanuit bijdragen vanuit het Rijk. Daarnaast voorzien we dat hiermee voldoende financiële middelen beschikbaar zijn om externe ondersteuning te financieren en pilots of onderzoek die we van regionaal belang achten. Voor ondersteuning van coalities zijn ook aanvullende middelen beschikbaar, zoals ook specifiek benoemd in dit Jaarplan. We vragen dus geen aanvullende bijdrage vanuit de gemeenten. Wel kunnen aanvullende middelen nodig zijn bij specifieke coalities waar gemeenten aan deelnemen. Hiervoor zijn ook aanvullende subsidies beschikbaar vanuit het Rijk.



In onderstaande tabel is de totale begroting weergegeven voor het Jaarplan 2026 van het MRE programma energietransitie. Uiteraard volgen we bij het uitbesteden van opdrachten de regels uit de door de DB MRE vastgestelde werkinstructie inkoop en aanbesteding. Het DB van de MRE is hierbij formeel budgetbevoegd, vanwege de verantwoordelijkheid over de besteding (accountantsverklaring e.d.). Het DB wordt door de stuurgroep energietransitie bindend geadviseerd over bestedingen.

Periodiek wordt aan de stuurgroep energietransitie een terugkoppeling gegeven van de financiële stand van zaken. Uitgangspunt is dat het tot een bedrag van € 50.000 mogelijk is om ambtelijk te besluiten over verschuiving tussen posten. Voor verschuivingen boven de € 50.000 wordt dit voor akkoord voorgelegd aan de stuurgroep. Ook het poho energietransitie wordt periodiek geïnformeerd. Verantwoording naar de 21 gemeenten over het totale MRE Werkprogramma loopt via de reguliere P&C-cyclus van de MRE.

Ontvangsten		Opmerkingen
• Rijksuitkering RES (via gemeente Cranendonck)	€ 574.671	Jaarlijkse bijdrage; toezegging tot 2030.
• Rijksuitkering NPLW (via gemeente Eindhoven)	€ 443.773	Aangevraagd in 2025; te ontvangen in 2026.
• Extra uitkering NPLW isolatieopgave (via gemeente Eindhoven)	€ 452.900	Extra bijdrage NPLW tbv de regionale ondersteuning op isolatieopgave; uit te geven t/m 2028
• Provincie Noord Brabant: bijdrage RES	€ 100.000	Jaarlijkse bijdrage RES-proces (onder voorbehoud)
• Provincie Noord Brabant: bijdrage energiebesparing	€ 100.000	Bijdrage voor thema energiebesparing (onder voorbehoud)
• Provincie Noord Brabant - bijdrage Verduurzaming bedrijventerreinen	Wordt apart geregistreerd	
• Bijdrage Waterschappen	€ 15.000	Jaarlijkse bijdrage RES-proces (elk €7.500) (onder voorbehoud)
• Restant voorgaande jaren (= saldo reserve 31-12-2025)	€ 1.450.000	Overgrote deel gelabeld, vanuit uitkeringen NPLW, energiesysteem en kwaliteitsbudget versterken ecologie. Het definitieve resterende bedrag kan pas worden bepaald na het sluiten van de boeken over 2025.
• Werkkapitaal Metropoolregio Eindhoven (vanuit inwonerbijdrage)	€ 46.053	
• Bijdragen gebiedsfonds versnelling casussen energieinfra	€ 1.200.000	Bijdragen Rijk, Provincie en regio
Totaal ontvangsten	€ 4.382.397	
Uitgaven		
Personeel		
Personeel ten laste van inwonerbijdrage	Wordt apart geregistreerd	2 fte ten laste van inwonerbijdrage
Personeel ten laste van externe financiering	€ 319.887	3 fte ten laste van subsidies en inwonerbijdrage
Uitgaven werkkapitaal		
Programmalijn Gebouwde omgeving	€ 782.900	Excl. project bedrijventerreinen.
Programmalijn Warmte	€ 578.000	
Programmalijn Grootschalige opwek	€ 913.333	Grotendeels t.b.v. subsidie kwaliteitsbudget ecologie bij duurzame energieprojecten
Programmalijn Energiesysteem	€ 1.600.000	Grotendeels budget voor pilot gebiedsfonds energieinfra
Communicatie (incl. organisatie bijeenkomsten, schrijfwerk, redactie en opmaak documenten)	€ 115.000	
Monitoringssysteem (onderhoud dashboard)	€ 15.000	
Onvoorzien	€ 58.277	
Totaal uitgaven	€ 4.382.397	
Restant budget RES	€ 0	

NB Het definitieve bedrag dat resteert uit 2025 zal nog wijzigen. Dit zal verwerkt worden in de financiële voortgangsrapportages die in de stuurgroep worden voorgelegd.

Capaciteit

De focus ligt op de uitvoering. Hier is veel ambtelijke inzet voor nodig, op gemeentelijk niveau en in coalities. Daarnaast is ook inzet nodig voor kennisdeling en strategische afstemming over de verschillende thema's op regionaal niveau. Deze strategische afstemming zien we als ondersteunend aan de uitvoering. Dit organiseren we zo efficiënt mogelijk. De gevraagde capaciteit voor het vullen van ontwikkelteams en strategische overleggen is een knelpunt voor veel van de deelnemende gemeenten. Het Jaarplan biedt een prioritering. De samenwerking moet ook leiden tot minder versnippering van projecten. De nieuwe organisatiestructuur is erop ingericht om verlichting van werkdruk te bieden voor beleidsmedewerkers van de gemeenten. Op die manier besteden we onze tijd en budget zo efficiënt mogelijk.

Voor de inzet vanuit de gemeenten houden we de eerder afgesproken richtlijn aan van één dag per week ambtelijke inzet vanuit elke gemeente en één dag extra voor de vertegenwoordigers in het Programmateam. Onder deze inzet vanuit gemeenten valt ook de afstemming in de subregio's. Iedere gemeente levert een bijdrage. We houden een actueel overzicht bij van welke rol door welke gemeente wordt ingevuld en op welke thema's gemeenten via ontwikkelteams of in coalities een bijdrage leveren. Dit in afstemming met de maatschappelijke partners uit de Adviesgroep RES.

Ook provincie, waterschappen en Enexis continueren hun inzet en zijn vertegenwoordigd in programmateam en stuurgroep. De provincie ondersteunt gemeenten met de uitvoering, bijvoorbeeld bij botsende gemeentelijk en provinciale belangen. De waterschappen ondersteunen met name bij het thema warmte. Ook Enexis heeft een belangrijke rol te spelen, met name op het dossier van netcongestie. Daarnaast werken we samen met Brainport Development als partner-organisatie.

